

Erster Teil

1 Ganze und halbe Noten, ganze und halbe Pausen

Musical notation for exercise 1, measures 1-4. The first measure is marked with 'Finger 1' and '1 2 3 4'. The second measure is marked with 'Finger 2' and '1 2 3 4'. The third measure is marked with 'Finger 3' and '1 2 3 4'. The fourth measure is marked with '1 2 3 4'.

2 Die C-Klappe (III)

Musical notation for exercise 2, measures 1-5. The first measure is marked with 'Finger 3', 'Finger 4', 'Finger 5', 'Finger 6', and 'Klappe III'. The second measure is marked with 'Finger 1 und Klappe IVB'. The third measure is marked with 'Finger 1 und Klappe IVB'. The fourth measure is marked with 'Finger 1 und Klappe IVB'. The fifth measure is marked with 'Finger 1 und Klappe IVB'.

3 Viertelnoten und Viertelpausen

12 34 1 2 3 4 1 2 3 4

Haltebogen

Haltebogen (die angebundene zweite Note nicht mehr anblasen.)

Langsam Bindebogen

Bindebogen (die angebundene zweite Note nicht mehr anstoßen, sondern anbinden.)

4 Die Oktav - Klappe XII

Finger 1-6 u. Klappe XII

Finger 1-6 Finger 1-5 Finger 1-4 Finger 1-3 Finger 1 u. 2 Finger 1 Nur Mittelfinger der linken Hand

Oktavklappe weg!

The first six staves of music are in 4/4 time. The first staff begins with a treble clef and a key signature of one flat (B-flat). The music consists of a series of rhythmic patterns, including quarter notes, eighth notes, and rests, with some melodic movement. The subsequent staves continue these patterns, with some staves featuring more complex rhythmic figures and melodic lines.

5 Die C-Dur Tonleiter

The section titled "5 Die C-Dur Tonleiter" consists of eight staves of music in 4/4 time, all in the key of C major. The first two staves show the scale in a simple, stepwise fashion. The third staff introduces a more complex rhythmic pattern. The fourth staff continues with a similar pattern. The fifth staff is a simple stepwise scale. The sixth staff is a simple stepwise scale. The seventh staff is labeled "In Terzen" and shows the scale in thirds. The eighth staff is a simple stepwise scale.

Die Versetzungszeichen

Die Stamtöne *c, d, e, f, g, a* und *b* können durch ein „Kreuz“ (#) um einen halben Ton erhöht, durch ein „B“ (b) um einen halben Ton erniedrigt werden. Das „Auflösungszeichen“ (♮) vor einer Note hebt die Bedeutung eines vorausgegangenen # oder b wieder auf.

Erhöhung durch #. Der Notename bekommt die Endsilbe „is“.



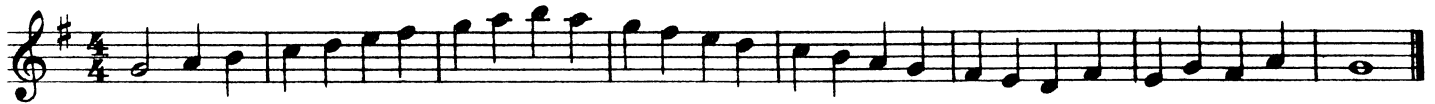
Erniedrigung durch b. Der Notename bekommt die Endsilbe „es“. Ausnahmen: *a-es* heißt *as*, *e-es* heißt *es*, das erniedrigte *b* heißt *b*.



Die Versetzungszeichen, die am Anfang eines Stückes stehen, kennzeichnen die Tonart und gelten für das ganze Stück. Erscheint ein Versetzungszeichen innerhalb eines Taktes, so gilt es nur für die gleichnamigen Noten dieses Taktes, sofern es nicht durch ein Auflösungszeichen widerrufen wird.

6 Die G-Dur Tonleiter

Den Ton „fis“ greift man durch Schließen der Deckelklappen 1, 2, 3 und 5 (Mittelfinger der linken Hand)



Der dreiviertel Takt

Ein Punkt hinter einer Note oder einer Pause verlängert deren Wert um die Hälfte.



Volkslied



Haltebogen

